

Archinea

WSPÓŁCZESNA ARCHITEKTURA.
POLSKA I ZAGRANICZNA.

[Polscy Architekci](#) [Fotorelacje](#) [Domy jednorodzinne](#) [Wnętrza](#) [Konkursy](#)
[Studenci](#) [Reklama](#) [Publikacje](#) [Kontakt](#)

OSIEDLE DOMÓW MIESZKALNYCH MIKMAK WE WROCŁAWIU – ARC2 FABRYKA PROJEKTOWA

[Home](#) / [Architektura mieszkalna](#) / [Domy jednorodzinne](#) /

Osiedle domów mieszkalnych MIKMAK we Wrocławiu – ArC2 Fabryka Projektowa

 [Standard](#) -  [by tm](#) -  [23 września 2014](#) -  [1 Comment](#)

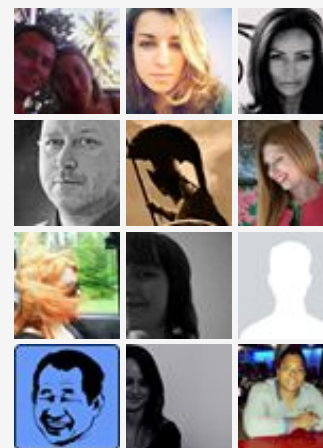
ODWIEDŹ NAS!



Archinea

 [Lubię to!](#)

4 287 osób lubi obiekt Archinea



 Wyślij komentarz

Sharing is caring!
12



Zdjęcie: Cornelia Suhan

Projekt: **ArC2 Fabryka Projektowa** | Mariusz Szlachcic, Renata Gajer, Robert Budny

Funkcja: Osiedle mieszkaniowe jednorodzinne

Lokalizacja: Wrocław, ul. Międzygórska

Inwestor: Fabryka Projektowa ARC2, Wrocław

Konstrukcja: Vegacad; Maciej Minch

Wykonawca prac blacharskich: ARTIFEX Radosław Kordy oraz GALEKO Leszek Kordy

Powierzchnia całkowita: 5.019,76m²

Rok powstania projektu: 2010

Budowa: 2011-2013

Liczba segmentów mieszkalnych: 16

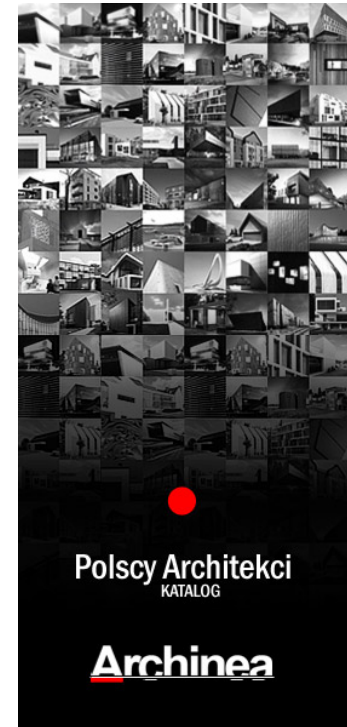
Liczba miejsc w garażu: 32

SZUKAJ

Szukaj:

SZUKAJ

POLSCY
ARCHITEKCI



TAGI

81.WAW.PL

81wawpl

apartament

aranżacja

Architekci

Architekt

Architekt Kraków

Architektu

architektura
wnetrz

Architekt
Warszawa



Zdjęcie: Cornelia Suhan



Zdjęcie: Cornelia Suhan



📍 architekt wnętrz warszawa

📍 biurowce

📍 Bogusław Barnaś

📍 bxb studio

📍 Design

📍 dom

📍 Dom jednorodzinny

📍 Gdańsk

📍 Gdynia

📍 grupa 5 architekti

📍 konkurs

📍 Konkurs architektoniczny

📍 Konkurs SARP

📍 Kraków

📍 marcin tomaszewski

📍 nowoczesne biurowce

📍 nowoczesne domy

📍 nowoczesne domy jednorodzinne

📍 nowoczesne wnętrza

📍 Poznań

📍 Pracownia architektoniczna

📍 Projekt

📍 Projekt domu

📍 Projekt domu jednorodzinnego

📍 projekt hotelu

OSIEDLE DOMÓW MIESZKALNYCH MIKMAK WE WROCŁAWIU

Zespół szeregowych domów mieszkalnych MIKMAK zlokalizowany został w południowej części Wrocławia na osiedlu Klecina, działka leży w bezpośrednim sąsiedztwie parku, obok przepływa rzeka Ślęza. Okolica, przez dziesięciolecia zaniedbana i nieatrakcyjna ze względu na działającą tu do końca lat 90-tych cukrownię i istniejące koszary Armii Radzieckiej, obecnie stanowią świetną lokalizację dla budownictwa mieszkaniowego – blisko do centrum miasta, autostrady, handlowych Bielan, niedaleko do sklepów, przedszkola, szkoły. Pod względem architektonicznym Klecina nie ma określonego charakteru, zabudowę tworzą głównie budynki jedno i wielorodzinne. Dla nas, projektantów, to miejsce ma jednak wymiar szczególny – MIKMAK sąsiaduje siedzibą naszej pracowni, od początku chcemy aby stał się naszą architektoniczną wizytówką.

Na działce o podłużnym kształcie zaprojektowano 16 segmentów. Idea – stworzyć zamkniętą kompozycyjnie całość, posiadającą początek, rozwinięcie i zakończenie, obiekt spójny architektonicznie i niepodatny na niekontrolowane przeróbki. MikMak wyrasta z ziemi, rozwija się ekspresyjną linią dachu łączącego się z elewacjami i ponownie wbija w grunt. W efekcie, poprzez zróżnicowane formy, każdy segment w szeregu staje się niepowtarzalny. Powstała bryła przecięto wąskimi szczelinami, oddzielając od siebie trzy zasadnicze części zespołu i niemal zupełnie niezależny pierwszy segment. Uporządkowanie dynamicznej formy zapewnia jednolitą kolorystykę, a monochromatyczna bryła budynku mocno ocina się od tła – ściany parku, która o każdej porze roku nabiera innych barw.

Łącznikiem całości jest jednolita okładzina elewacji i dachu z patynowanej blachy tytanowo-cynkowej RHEINZINK w kolorze szaro-niebieskim. Ściany zewnętrzne zostały wykonane w systemie elewacji wentylowanych z okładziną z blachy. Docieplenie ścian zostało wykonane z hydrofobizowanej wełny mineralnej umieszczonej na podkonstrukcji systemowej aluminiowej, bezpośrednio pod blachą na poszyciu z desek drewnianych znajduje się membrana dyfuzyjna wysoko paroprzepuszczalna, uszczelniona na przejściach taśmą izolacyjną. Wentylacja przegrody jest realizowana poprzez szczelinę wentylacyjną.

Szczelność układu gwarantuje przyjęty sposób montażu okładziny na elewacji i dachu na rąbek kątowy. Przy wysokości ok. 25 mm i szerokości

Projekty domów

projekty studenckie

Stefan Kuryłowicz

Szczecin

Warszawa

Wrocław

WXCA

wyniki

wyniki konkursu

Łódź

FOTORELACJE



KATEGORIE

Apartamenty

Architekci

Architektura

Krajobrazu

ok. 12 mm, w tej technologii można w ciekawy sposób podzielić optycznie powierzchnie elewacji. Pasy blachy układać można zarówno w pionie, poziomie jak i ukośnie.

W przeciwieństwie do podwójnego rąbka, kątowy rąbek stojący RHEINZINK wyróżnia się szczególnie niewielkimi nieprężeniami materiału. Mocowanie odbywało się pośrednio przy pomocy łapek ruchomych oraz łapek mocowanych na stałe. W celu określenia odpowiedniej ilości łapek skorzystano z przygotowanej przez RHEINZINK tabeli odporności na obciążenie wiatrem określanych na podstawie właściwych norm.

Konstrukcja dachu stanowi złożony układ wielospadkowy, odmienny w każdym segmencie. W pierwszym segmencie zaprojektowano żelbetową konstrukcję zadaszenia, natomiast w pozostałych drewniane ramy, oparte na ścianach żelbetowych. Konstrukcja budynku w części podziemnej jest żelbetowa. Ściany zewnętrzne zaprojektowano jako monolityczne, z betonu wodoszczelnego, natomiast konstrukcja obiektu w części nadziemnej jest mieszana, żelbetowa i murowana z bloczków Silka. Odprowadzenie wody z połączeń dachowych przewidziano systemem rur spustowych ukrytych w konstrukcji elewacji. Kosze połączeń dachowych, rury spustowe zostaną wyposażone w kable grzewcze zabezpieczające przed zamarznięciem.

Wszystkie segmenty połączone zostały podziemną drogą prowadzącą do indywidualnych boksów garażowych, pod każdym segmentem znajdzie się boks parkingowy na dwa auta, co pozwoli zredukować samochodowy tłok na miejscach postojowych przed budynkiem. Wjazd do podziemnego parkingu zaprojektowano od tyłu budynku, pojedyncze boksy będą zamykane bramą garażową, przez piwnicę połączone schodami z częścią mieszkalną każdego segmentu. Na dachu podziemnej drogi dojazdowej zaprojektowano prywatne tarasy użytkowe wykończone deskami drewnianymi, oraz wydzielonymi do zazielenienia częściami pod taras typu „zielony dach”.

Został zachowany tradycyjny podział domu na 3 strefy, dzienną, nocną, gospodarczą, utrzymujący zbliżone powierzchnie poszczególnych części. W poziomie parteru przewidziano kuchnię, wc, oraz pokoje dzienne z widokiem w kierunku południowo-wschodnim, czyli na park i rzekę. Na piętrach ulokowano sypialnie, garderoby, łazienki. W czterech segmentach trzecia kondygnacja, jako użytkowe poddasze z pokojem i łazienką. W pozostałych przypadkach poddasze jest nieużytkowe, mieści urządzenia techniczne do obsługi segmentu. W kondygnacji podziemnej oprócz garażu znajduje się pomieszczenie pralni i kotłowni oraz śluza łącząca mieszkanie z podziemnym boksem garażowym.

Metraż środkowych segmentów wyniesie od 106 do 160 m² każdy (+ ok. 60 m² piwnicy i garażu). Segmenty skrajne są większe – największy wraz z częścią podziemną osiąga 289 m².

Architektura
mieszkalna

Artykuły

Biurowe

Design

Domy jednorodzinne

Dyplomy Architektury

Edukacyjne

Fotorelacje

Hotelowe

Konkursy

Krajobraz

Kulturalne

Nowe

Polska Architektura

Publiczne

Realizacje

Sportowe

Studenci

Światowa

Architektura

Transport

Budynki są wyposażone w kompleksową instalację sanitarną, w tym wentylację mechaniczną z rekuperacją, oraz możliwością wykonania klimatyzacji. W skład instalacji teletechnicznej będzie wchodzić instalacja alarmowa, RTV- sat, wideo domofonowa, telefoniczna, internetowa, z możliwością indywidualnej rozbudowy w systemie tzw. Inteligentnego budynku. Wszystkie okna posiadają rolety okienne podnoszone elektrycznie, sterowane falami radiowymi.

Urbanistyka

Usługowe

Wieżowce

Wnętrza

Wszystkie

Wydarzenia



Zdjęcie: Cornelia Suhan



Zdjęcie: Cornelia Suhan



Zdjęcie: Cornelia Suhan



Zdjęcie: Cornelia Suhan



Zdjęcie: Cornelia Suhan



Zdjęcie: Cornelia Suhan



Korzystanie z witryny Archinea.pl oznacza zgodę na wykorzystywanie plików cookie, z których niektóre mogą być już zapisane w folderze przeglądarki.

[Akceptuję](#)



Zdjęcie: Cornelia Suhan



Zdjęcie: Cornelia Suhan

ZOBACZ: ZNAKOMITY DOM ARCHITEKTÓW Z PRACOWNI ARC2 WE WROCŁAWIU!

Sharing is caring!

12

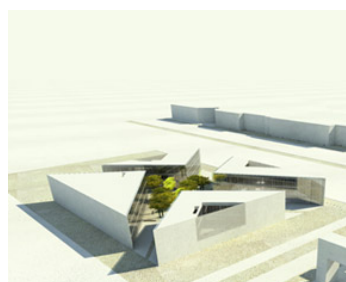
Zobacz podobne wpisy!



Dom wakacyjny z kontenerów - Przemysław Smalcerz, Karolina Gawlik



Maj 2013 - Archinea



Park Naukowo-Technologiczny w Opolu - Jastaa Architects



Biurowiec Prosta
Tower w Warszawie -
Kuryłowicz &
Associates
Architecture Studio



Przebudowa Klubu
Studio w Krakowie -
Pracownia
Architektoniczna
WXCA



Modernistyczne
wnętrze z nutką art
deco - 81.WAW.PL

Tags: [fabryka projektowa arc2](#) [mikmak](#) [Osiedle mieszkaniowe](#) [Projekt](#)

[Wrocław](#)

ONE THOUGHT ON “OSIEDLE DOMÓW MIESZKALNYCH MIKMAK WE WROCŁAWIU – ARC2 FABRYKA PROJEKTOWA”



Adam

23 września 2014 o 13:31

świetna architektura . świetne wykończenie. brawo

Odpowiedz

DODAJ KOMENTARZ

Twój adres e-mail nie zostanie opublikowany. Pola, których wypełnienie jest wymagane, są oznaczone symbolem *

Podpis *

E-mail *

Witryna internetowa

Komentarz

Możesz użyć następujących tagów oraz atrybutów HTML-a:

```
<a href="" title=""> <abbr title=""> <acronym title=""> <b> <blockquote cite="">  
<cite> <code> <del datettime=""> <em> <i> <q cite=""> <strike> <strong>
```

OPUBLIKUJ KOMENTARZ

PUBLIKACJE

Jeśli jesteś zainteresowany publikacją projektu na łamach portalu Archinea - przyslij do nas swój projekt!

MENU

Strona Głowa
Reklama
Kontakt

ARCHINEA

Archinea to portal poświęcony współczesnej architekturze - polskiej i zagranicznej. Prezentujemy najciekawsze prace polskich projektantów. Projekty nowoczesnych domów jednorodzinnych, wyniki konkursów architektonicznych, obiekty kulturalne oraz wiadomości o

ARCHIWUM

Wybierz miesiąc ▼

najnowszych
inwestycjach
realizowanych w
Polsce.
